



*Regionalny Ośrodek Polityki Społecznej
w Rzeszowie*



Ocena Zasobów Pomocy Społecznej w województwie podkarpackim

2020 ROK

Rzeszów 2021

Spis treści

1. Wprowadzenie.....	3
2. Dane o sytuacji demograficznej i społecznej.....	5
3. Dane o korzystających z pomocy i wsparcia	10
3.1. Gmina – zadania OPS oraz MOPS, MOPR	16
3.2. Powiat – zadania PCPR oraz MOPR.....	18
4. Inne rodzaje pomocy i świadczeń.....	22
5. Zasoby instytucjonalne pomocy i wsparcia	25
6. Kadra jednostek organizacyjnych pomocy społecznej	30
7. Środki finansowe na wydatki w pomocy społecznej i innych obszarach polityki społecznej w budżecie jednostek samorządu terytorialnego	32
8. Wnioski i rekomendacje	36

1. Wprowadzenie

Ocena zasobów pomocy społecznej jest ustawowym zadaniem własnym samorządu województwa realizowanym na podstawie art. 21 pkt 8 ustawy z dnia 12 marca 2004 r. o pomocy społecznej¹. Do zadań samorządu województwa należy sporządzanie oceny, o której mowa w art. 16a, na podstawie ocen cząstkowych sporządzonych przez gminy i powiaty z obszaru województwa, uwzględniającej kwestie i problemy społeczne wynikające z przyjętej strategii wraz z projektami, o których mowa w pkt 3 i przekazanie ich właściwemu wojewodzie do dnia 31 lipca każdego roku.

Formularz Oceny zasobów pomocy społecznej zawiera informacje dotyczące takich obszarów tematycznych, jak: infrastruktura, kadra, organizacje pozarządowe oraz nakłady finansowe na zadania pomocy społecznej. Ponadto, ocena przedstawia liczbę osób i rodzin korzystających z pomocy społecznej. Podkreślić należy, że opracowanie zawiera nie tylko kwestie dotyczące ścisłego oddziaływania pomocy społecznej na lokalne środowisko w ramach jej ustawowych zadań. Wskazuje również na problemy dotyczące polityki mieszkaniowej, demograficznej i rynku pracy. Uwzględnia zatem te wszystkie elementy, które obejmują swym zasięgiem szerokie spektrum infrastruktury pomocy społecznej.

Ocena zasobów pomocy społecznej przygotowywana jest za pośrednictwem ogólnopolskiej platformy informatycznej Centralnej Aplikacji Statystycznej (CAS). Dzięki temu możliwe jest automatyczne przesyłanie formularzy z poszczególnych gmin i powiatów do Regionalnego Ośrodka Polityki Społecznej.

Informacje zawarte w ocenie są dla samorządów terytorialnych materiałem ułatwiającym planowanie budżetu w zakresie polityki społecznej na kolejny rok, ponadto stanowią ważne źródło wiedzy na temat zasobów i deficytów społeczności lokalnych w zakresie spraw społecznych. Ułatwia gminom i powiatom przygotowanie kierunków dalszego rozwoju działań pomocowych, aktywizujących oraz usług społecznych.

Tegoroczna edycja narzędzia oceny zasobów pomocy społecznej zawiera dane za okres od 2015 do 2017 roku oraz prognozy na lata kolejne. Składa się z jednego formularza (wspólnego dla gmin, powiatów i miast na prawach powiatu), który zawiera następujące rozdziały:

- Wprowadzenie.
- Dane o sytuacji demograficznej i społecznej.
- Dane o korzystających z pomocy i wsparcia

¹ t.j. Dz. U z 2020 r. poz. 1876 z póź. zm.

- Gmina - zadania OPS oraz MOPS, MOPR
- Powiat - zadania PCPR oraz MOPR.
- Inne rodzaje pomocy i świadczeń.
- Zasoby instytucjonalne pomocy i wsparcia.
- Kadra jednostki organizacyjnej pomocy społecznej.
- Środki finansowe na wydatki w pomocy społecznej i innych obszarach polityki społecznej w budżecie jednostki samorządu terytorialnego.
- Aktywność projektowo-konkursowa jednostki organizacyjnej pomocy społecznej.
- Współpraca z organizacjami pozarządowymi - zadania zlecone w obszarze pomocy i wsparcia.
- Wnioski końcowe.

Źródła danych ujętych w formularzu OZPS w dużej mierze pochodzą z zewnętrznych systemów informatycznych. Sprawozdanie zawiera automatycznie zasilone komórki. Wykorzystanie danych jest bardzo istotne, gdyż znacznie przyspiesza proces wypełniania sprawozdania Oceny zasobów.

Do źródeł zewnętrznych zalicza się:

- Bank Danych Lokalnych GUS.
- Sprawozdawczość Rynku Pracy, MRPiPS-01.
- Sprawozdanie MRPiPS-03 z udzielonych świadczeń pomocy społecznej.
- Sprawozdanie "Opieka nad dziećmi" z wykonywania zadań z zakresu opieki nad dziećmi w wieku do lat 3.
- Sprawozdanie z realizacji programu "Posiłek w szkole i w domu".
- Sprawozdanie rzeczowo-finansowe:
 - z wykonywania przez gminę zadań z zakresu wspierania rodziny i systemu pieczy zastępczej,
 - z wykonywania przez powiat zadań innych niż realizacja dodatku wychowawczego.
- Sprawozdanie z realizacji Krajowego Programu Przeciwdziałania Przemocy w Rodzinie.
- Sprawozdania CIS.
- Sprawozdanie Rb-28.
- System Informacji Oświatowej MEN.

Ocena zasobów pomocy społecznej jest narzędziem dającym możliwość zgromadzenia informacji dotyczących szerokiego spektrum problemów społecznych i jest ciągle udoskonalana. W związku z tym można przypuszczać, że w przyszłości stanie się podstawowym narzędziem do tworzenia programów, dokumentów usprawniających pomoc w kontekście zarówno lokalnym, regionalnym jak i krajowym.

2. Dane o sytuacji demograficznej i społecznej

Województwo podkarpackie położone jest w południowo wschodniej części Polski i graniczy z województwami: małopolskim, świętokrzyskim oraz lubelskim. Od południa i wschodu granicą województwa jest również granica państwowa (z Ukrainą i Słowacją). Zgodnie z podziałem administracyjnym na Podkarpaciu wyodrębnionych jest 160 gmin, w tym: 16 miejskich, 35 miejsko - wiejskich oraz 109 wiejskich, wśród nich jest 4 miasta na prawach powiatów (Krosno, Przemyśl, Rzeszów, Tarnobrzeg). Województwo podzielone jest administracyjnie na 21 powiatów. Zajmuje powierzchnię 17 846 km², co stanowi 3,9% powierzchni kraju². Według stanu na 31 grudnia 2020 roku, liczba ludności województwa podkarpackiego wyniosła 2 121 229 osób, gęstość zaludnienia wynosiła 119 osób na 1 km². W ogólnej liczbie mieszkańców nieznacznie przeważają kobiety.

Nowym zjawiskiem w ostatnim roku był wzrost ogólnej liczby osób bezrobotnych z 75 455 w roku 2019 do 87 326 w roku 2020. W ciągu kilku ostatnich lat obserwowany był spadek liczby osób bezrobotnych.

Tabela 1. Liczba mieszkańców wg grup wiekowych i płci

Wyszczególnienie		Liczba osób
liczba ludności	ogółem	2 121 229
	mężczyźni	1 038 436
	kobiety	1 082 793
liczba ludności w wieku:		
przedprodukcyjnym	ogółem	384 670
	mężczyźni	197 336
	kobiety	187 334
produkcyjnym	ogółem	1 295 540
	mężczyźni	691 574
	kobiety	603 966
poprodukcyjnym	ogółem	441 019
	mężczyźni	149 526
	kobiety	291 493

² www.bdl.stat.gov.pl

Wykres 1. Piramida wieku

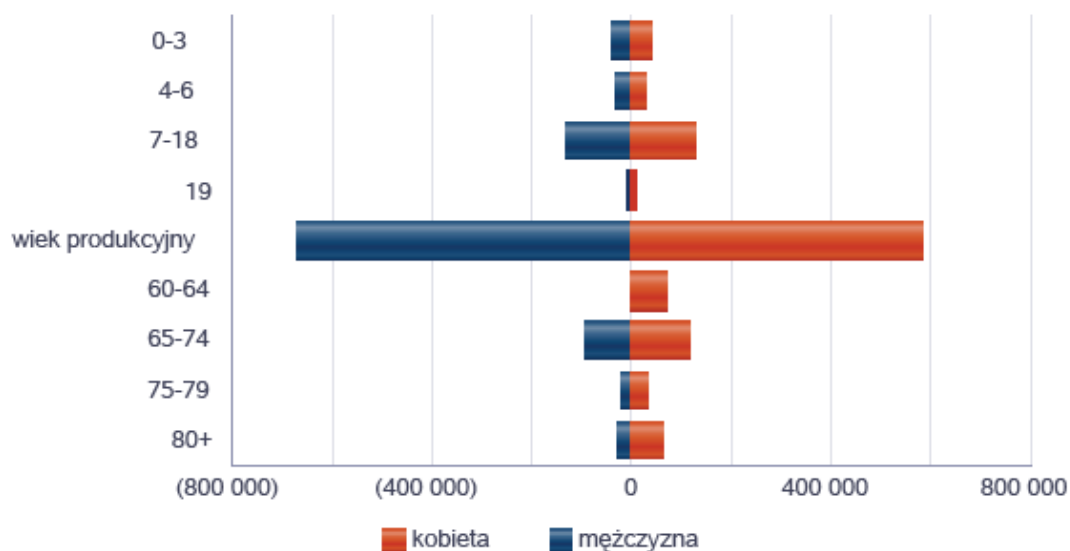
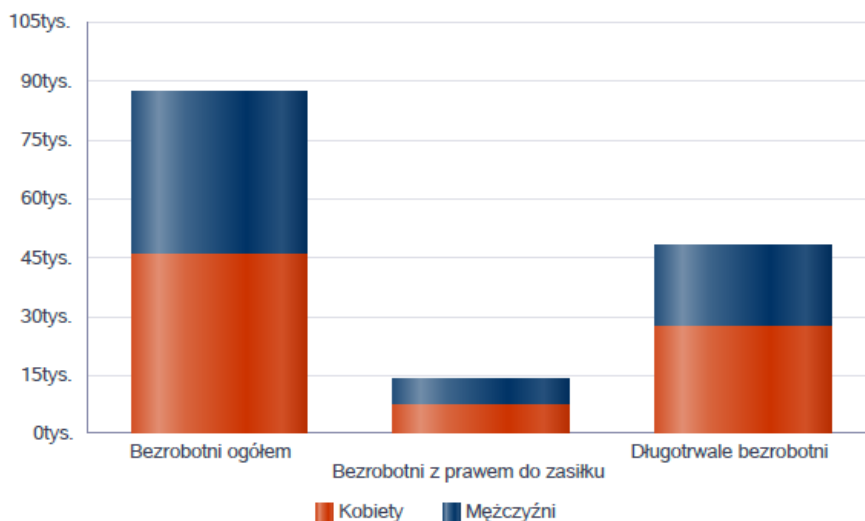


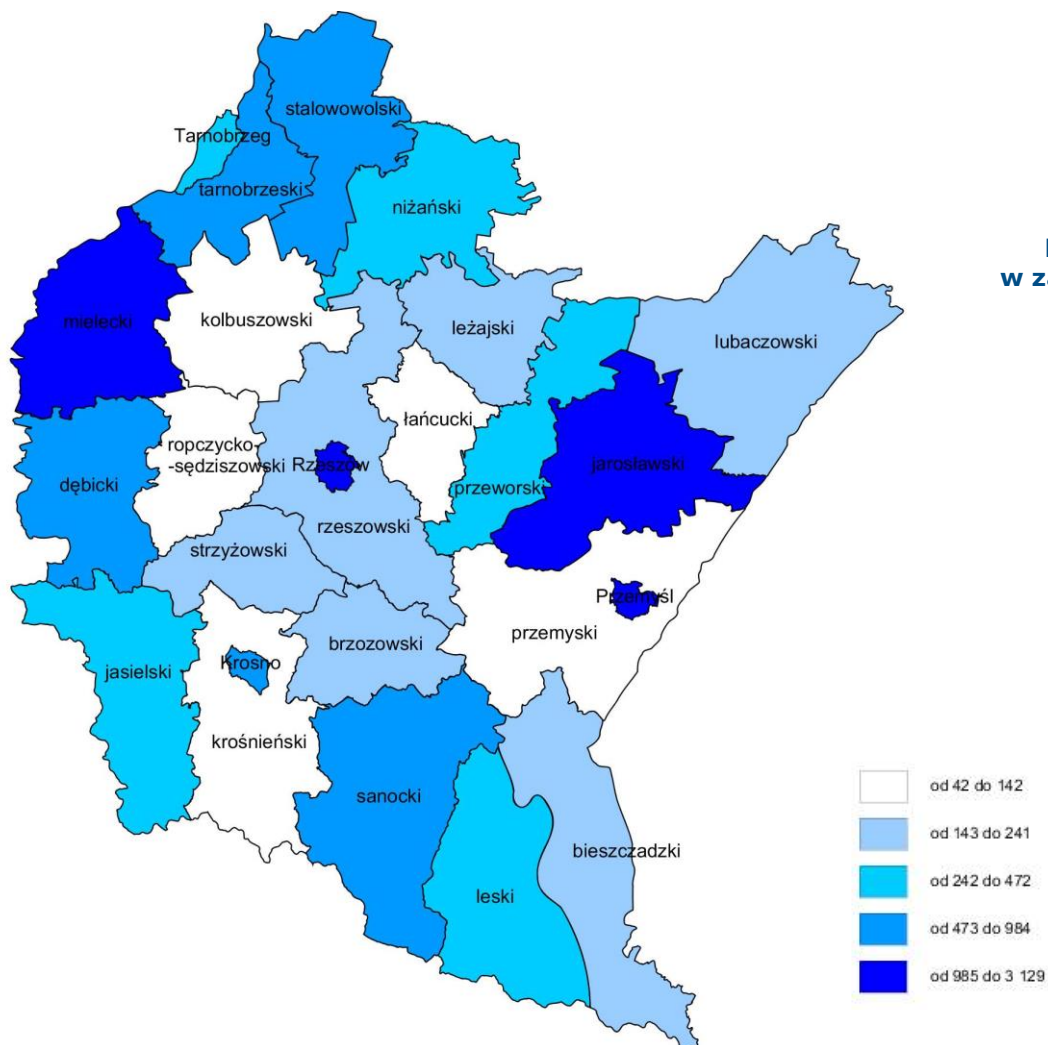
Tabela 2. Liczba osób bezrobotnych z podziałem na osoby z prawem do zasiłku i osoby długotrwale korzystające

Status	Ogółem	Mężczyźni	Kobiety
Bezrobotni ogółem	87 326	41 290	46 036
Bezrobotni z prawem do zasiłku	13 934	6 606	7 328
Długotrwale bezrobotni	48 348	20 961	27 387

Wykres 2. Liczba osób bezrobotnych z podziałem na osoby z prawem do zasiłku i osoby długotrwale korzystające



**Mapa nr 1.
Liczba mieszkań
komunalnych
w zasobie gminy**



**Mapa nr 2.
Liczba mieszkań
socjalnych
w zasobie gminy**

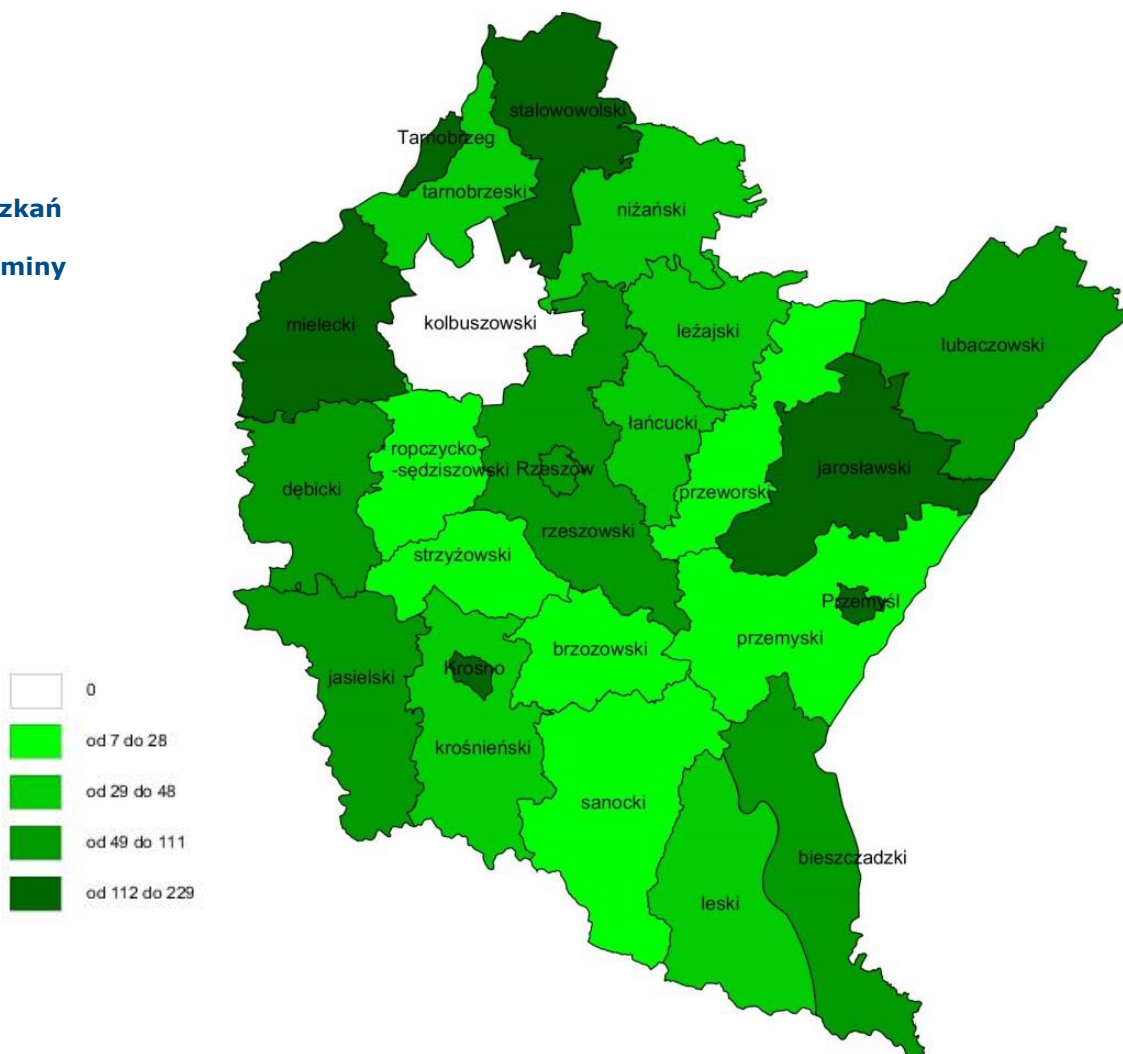


Tabela 3. Dane dotyczące opieki nad dziećmi - żłobki

Jednostka terytorialna	Miara	Wartość liczbowa
Województwo	Liczba dzieci w żłobkach	8 336
	Liczba osób zatrudnionych na stanowisku opiekuna	1 171
	Liczba żłobków	200
	Brakujące miejsca dla dzieci w żłobkach	1 210

Tabela 4. Infrastruktura społeczna

WYSZCZEGÓLNIENIE		Rok 2019	Rok oceny	Prognoza 2021
INFRASTRUKTURA SPOŁECZNA				
Liczba mieszkań komunalnych w zasobie gminy	1	14 315	14 088	14 366
Liczba wniosków złożonych na mieszkanie komunalne z zasobów gminy	2	1 960	1 473	1 564
w tym: liczba mieszkań socjalnych (lokali)	3	2 089	1 981	1 963
Liczba oczekujących na mieszkanie socjalne	4	1 451	1 339	1 336
Liczba wyroków eksmisyjnych bez wskazania lokalu socjalnego	5	233	201	202
Liczba klubów i innych miejsc spotkań dla seniorów	6	251	270	287
Liczba hospicjów	7	23	22	22
Liczba ośrodków dla cudzoziemców	8	1	1	1

3. Dane o korzystających z pomocy i wsparcia

Konstytucja Rzeczypospolitej Polskiej z dnia 2 kwietnia 1997 roku gwarantuje obywatelom prawo do zabezpieczenia społecznego osobom pozostającym bez pracy nie z własnej woli i nie mający innych środków utrzymania. Ponadto obywatel ma prawo do zabezpieczenia społecznego w razie niezdolności do pracy ze względu na chorobę lub inwalidztwo oraz po osiągnięciu wieku emerytalnego. Zakres i formy zabezpieczenia społecznego określa ustawa.

Ośrodki pomocy społecznej i powiatowe centra pomocy rodzinie realizując ustawę o pomocy społecznej wspierają osoby i rodziny w wysiłkach zmierzających do zaspokojenia niezbędnych potrzeb oraz umożliwiają im życie w warunkach odpowiadających godności człowieka. Podmioty te podejmują działania zmierzające do życiowego usamodzielnienia osób i rodzin oraz ich integracji ze środowiskiem.

Pomocy i wsparcia w województwie podkarpackim w 2020 roku udzielono 143 920 osobom, co stanowiło 6,8% wszystkich mieszkańców województwa. W roku oceny, w stosunku do 2019 roku, łączna liczba osób korzystających z pomocy i wsparcia zmniejszyła się o 10 626 osób.

W województwie podkarpackim od kilku lat najczęstszymi powodami udzielania pomocy i wsparcia są: ubóstwo (21 541 rodzin), długotrwała lub ciężka choroba (20 996 rodzin), bezrobocie (19 456 rodzin) oraz niepełnosprawność (17 404 rodzin). Niejednokrotnie zjawiska te występują jednocześnie, dodatkowo pogarszając sytuację życiową osób wymagających wsparcia i opieki.

Zwiększenie się w ostatnich latach liczby osób korzystających z pomocy społecznej z powodu długotrwałej i ciężkiej choroby skutkuje udzielaniem pomocy w formie zasiłków celowych z przeznaczeniem na pokrycie kosztów leczenia, zakupów leków oraz dojazdu do specjalistycznych placówek leczenia. Długotrwała choroba w wielu przypadkach prowadzi do orzeczenia o niepełnosprawności.

Poniżej prezentujemy w formie graficznej i tabelarycznej szczegółowe dane dotyczące m.in.: liczby rodzin i osób w rodzinach korzystających z pomocy społecznej w podziale na wiek i płeć, liczby długotrwale korzystających z pomocy społecznej, liczby osób i rodzin korzystających ze świadczeń pieniężnych i niepieniężnych, liczby rodzin korzystających z poradnictwa specjalistycznego, liczby rodzin korzystających z interwencji kryzysowej, kontraktu socjalnego oraz wskaźnika projektów socjalnych.

Mapa nr 4. Liczba osób, którym udzielono pomocy i wsparcia w poszczególnych powiatach województwa podkarpackiego

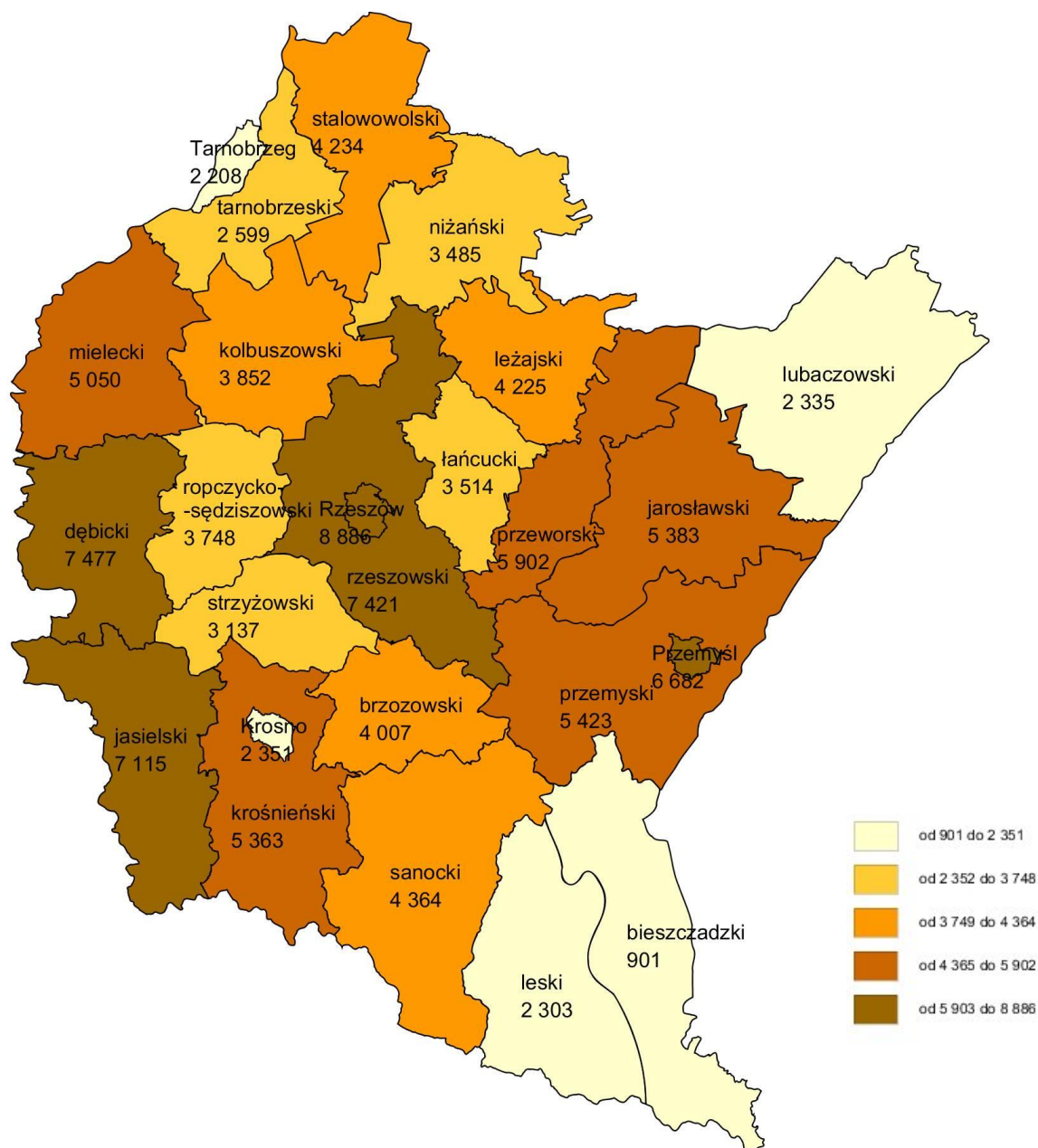


Tabela 5. Liczba świadczeń przyznawanych w ramach pomocy społecznej

Rodzaj świadczenia	Wartość liczbowa
Świadczenia niepieniężne	3 441 453
Świadczenia pieniężne	353 635

Wykres 3. Świadczenia przyznawane w ramach pomocy społecznej

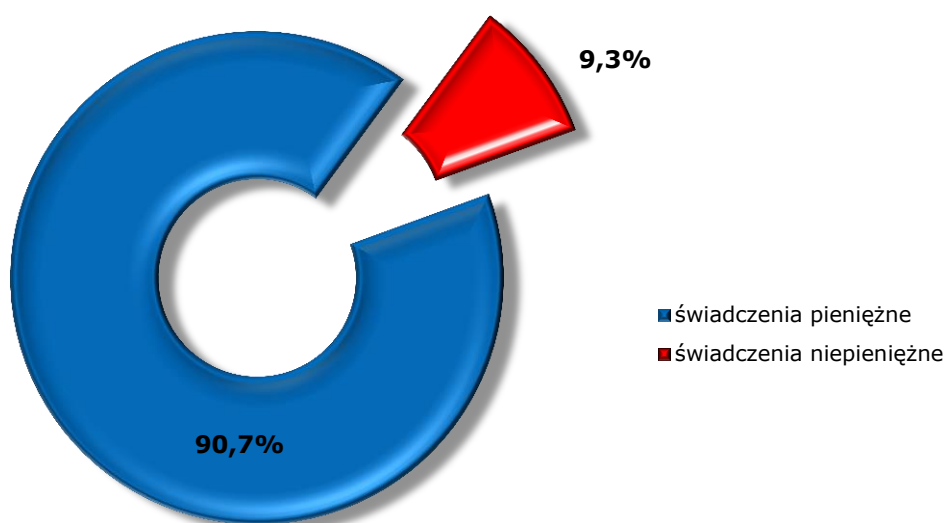


Tabela 6. Liczba osób i rodzin korzystających ze świadczeń z pomocy społecznej

Wyszczególnienie	Świadczenia pieniężne		Świadczenia niepieniężne	
	Rok 2019	Rok 2020	Rok 2019	Rok 2020
Liczba osób	42 131	42 385	40 317	33 373
Liczba rodzin	38 586	38 070	24 111	20 657

Tabela 7. Powody udzielania pomocy i wsparcia

Powody udzielenia pomocy i wsparcia - ranking	LICZBA RODZIN OGÓŁEM
UBÓSTWO	21 541
DŁUGOTRWAŁA LUB CIĘŻKA CHOROBA	20 996
BEZROBOCIE	19 456
NIEPEŁNOSPRAWNOŚĆ	17 404
BEZRADNOŚĆ W SPRAWACH OPIEK.-WYCHOWAWCZYCH I PROWADZENIA GOSPODARSTWA DOMOWEGO - OGÓŁEM	6 582
POTRZEBA OCHRONY MACIERZYŃSTWA	5 611
POTRZEBA OCHRONY MACIERZYŃSTWA - W TYM: POTRZEBA OCHRONY WIELODZIELNOŚCI	4 433
ALKOHOLIZM	3 115
BEZRADNOŚĆ W SPRAWACH OPIEK.-WYCHOWAWCZYCH I PROWADZENIA GOSPODARSTWA DOMOWEGO - OGÓŁEM - W TYM: RODZINY NIEPEŁNE	2 656
KLĘSKA ŻYWIOŁOWA LUB EKOLOGICZNA	2 522
BEZRADNOŚĆ W SPRAWACH OPIEK.-WYCHOWAWCZYCH I PROWADZENIA GOSPODARSTWA DOMOWEGO - OGÓŁEM - W TYM: RODZINY WIELODZIELNE	1 447
SYTUACJA KRYZYSOWA	1 035
BEZDOMNOŚĆ	1 010
PRZEMOC W RODZINIE	827
ZDARZENIE LOSOWE	691
TRUDNOŚCI W PRZYSTOSOWANIU DO ŻYCIA PO ZWOLNIENIU Z ZAKŁADU KARNEGO	390
NARKOMANIA	57
SIEROCTWO	52

Tabela 8. Liczba osób korzystających z usług opiekuńczych

Rok	Liczba osób
2016	4173
2017	4456
2018	4754
2019	4999
2020	4824

Tabela 9. Liczba osób korzystających ze specjalistycznych usług opiekuńczych

Rok	Liczba osób
2016	147
2017	127
2018	109
2019	152
2020	139

Tabela 10. Liczba osób korzystających ze specjalistycznych usług opiekuńczych dla osób z zaburzeniami psychicznymi

Rok	Liczba osób
2016	1547
2017	1646
2018	1641
2019	1582
2020	1441

Tabela 11. Liczba rodzin korzystających z poradnictwa specjalistycznego

Rodzaj	Liczba rodzin w latach				
	2016	2017	2018	2019	2020
Poradnictwo specjalistyczne	5079	4611	3991	3597	2763

Tabela 12. Liczba rodzin korzystających z interwencji kryzysowej

Udzielone świadczenia	Liczba rodzin				
	2016	2017	2018	2019	2020
Interwencja kryzysowa	775	654	696	497	859

Tabela 13. Liczba projektów socjalnych w odniesieniu do liczby osób nimi objętych

	2017	2018	2019	2020
LICZBA KONTRAKTÓW/PROJEKTÓW SOCJALNYCH	80	60	15	13
LICZBA OSÓB OBJĘTA KONTRAKTAMI/PROJEKTAMI SOCJALNYMI	1 110	1 247	1 301	1 013

Tabela 14. Dane o korzystających z pomocy i wsparcia

WYSZCZEGÓLNIENIE		Rok 2019	Rok oceny	Prognoza 2021
OSOBY I RODZINY, KTÓRYM UDZIELONO POMOCY I WSPARCIA				
Liczba osób	1	154 546	143 920	144 060
OSOBY I RODZINY, KTÓRYM PRYZNANO ŚWIADCZENIE				
Liczba osób	2	81 968	74 316	74 628
w tym: osoby długotrwale korzystające	3	50 193	44 505	43 203
Wiek 0-17	4	31 708	26 054	26 165
Wiek produkcyjny	5	37 748	37 033	37 167
Wiek poprodukcyjny	6	12 345	11 229	11 296
Liczba rodzin	7	54 087	49 552	49 805
Liczba osób w rodzinach	8	141 969	125 644	126 076
w tym KOBIETY (z wierszy 2-6):				
Ogółem	9	44 720	39 982	40 037
w tym: osoby długotrwale korzystające	10	27 223	24 111	24 063
Wiek 0-17	11	15 316	12 595	12 600
Wiek 18-59	12	20 725	19 692	19 722
Wiek 60 lat i więcej	13	8 679	7 695	7 715
OSOBY I RODZINY, Z KTÓRYMI PRZEPROWADZONO WYWIAD ŚRODOWISKOWY				
Liczba osób ogółem	14	85 898	71 293	72 076
Liczba rodzin	15	60 489	53 387	53 801
Liczba osób w rodzinach	16	153 917	129 686	130 558
KONTRAKT SOCJALNY				
Liczba zawartych kontraktów socjalnych - ogółem	17	2 744	2 072	2 325
Liczba osób objętych kontraktem socjalnym - ogółem	18	3 195	2 297	2 587

3.1. Gmina – zadania OPS oraz MOPS, MOPR

Tabela 15. Liczba asystentów rodziny oraz liczba rodzin korzystających z usług

	2016	2017	2018	2019	2020
Liczba asystentów rodziny w gminie	212	216	210	212	202
Liczba rodzin, które korzystały z usług asystentów rodziny	2192	2233	2174	2270	2120

Tabela 16. Zadania realizowane przez ośrodki pomocy społecznej, miejskie ośrodki pomocy społecznej oraz miejski ośrodek pomocy rodzinie

WYSZCZEGÓLNIENIE		Rok 2019	Rok oceny	Prognoza 2021
ŚWIADCZENIA PIENIĘŻNE Z POMOCY SPOŁECZNEJ				
ZASIŁEK STAŁY				
Liczba osób	1	9 343	8 660	8 617
Kwota świadczeń w złotych	2	50 213 123	48 483 506	48 641 865
w tym (wiersze 3-6):				
Zasiłek stały dla osób samotnie gospodarujących				
Liczba osób	3	7 745	7 394	7 356
Kwota świadczeń w złotych	4	45 793 387	44 681 841	44 808 553
Zasiłek stały dla osoby w rodzinie				
Liczba osób	5	1 652	1 331	1 299
Kwota świadczeń w złotych	6	4 419 736	3 801 665	3 833 312
ZASIŁEK OKRESOWY				
Liczba osób	7	16 283	15 112	15 426
Kwota świadczeń w złotych	8	35 575 550	35 660 879	37 738 290
w tym (wiersze 9-16):				
Zasiłek okresowy z tytułu bezrobocia				
Liczba osób	9	11 207	10 743	10 890
Kwota świadczeń w złotych	10	26 683 530	27 380 908	28 678 000
Zasiłek okresowy z tytułu długotrwałej choroby				
Liczba osób	11	2 505	1 996	2 048
Kwota świadczeń w złotych	12	3 256 863	2 933 868	3 191 475
Zasiłek okresowy z tytułu niepełnosprawności				
Liczba osób	13	2 294	2 004	2 061
Kwota świadczeń w złotych	14	2 556 457	2 367 983	2 596 940
Zasiłek okresowy z tytułu możliwości utrzymania lub nabycia uprawnień do świadczeń z innych systemów zabezpieczenia społecznego				
Liczba osób	15	32	26	27
Kwota świadczeń w złotych	16	25 501	30 670	31 215

Zasiłek okresowy kontynuowany niezależnie od dochodu na podstawie art. 38 ust. 4a i 4b				
Liczba osób	17	0	0	0
Kwota świadczeń w złotych	18	0	0	0
ZASIŁEK CELOWY OGÓŁEM				
Liczba osób	19	33 385	33 842	34 400
Kwota świadczeń w złotych	20	39 152 332	43 564 074	43 700 529
w tym (wiersze 21 - 22):				
Zasiłek celowy przyznany w ramach programu wieloletniego "Posiłek w szkole i w domu"				
Liczba osób	21	23 534	26 210	26 692
Kwota świadczeń w złotych	22	26 074 148	33 493 433	33 732 782
ZASIŁEK CELOWY PRYZNANY NIEZALEŻNIE OD DOCHODU na podstawie art. 39a ust. 1 i 2				
Liczba osób	23	9	47	45
Kwota świadczeń w złotych	24	4 538	21 910	21 700
ŚWIADCZENIA NIEPIENIĘŻNE Z POMOCY SPOŁECZNEJ				
POSIŁEK OGÓŁEM				
Liczba osób	25	33 982	27 648	27 790
Kwota świadczeń w złotych	26	18 706 270	10 207 604	11 839 144
w tym (z wierszy 25 - 26):				
Dla dzieci				
Liczba osób	27	31 985	25 546	25 713
Kwota świadczeń w złotych	28	16 489 323	7 808 177	9 331 093
w tym (z wierszy 25-26):				
Posiłek świadczenie przyznane w ramach programu wieloletniego "Posiłek w szkole i w domu"				
Liczba osób	29	33 351	27 001	27 154
Kwota świadczeń w złotych	30	18 009 132	9 031 811	10 761 972
w tym (z wierszy 29-30):				
Dla dzieci				
Liczba osób	31	32 017	25 883	26 016
Kwota świadczeń w złotych	32	16 228 609	7 370 765	8 990 316
SCHRONIENIE - OGÓŁEM				
Liczba osób	33	653	722	736
Kwota świadczeń w złotych	34	4 548 781	5 201 495	5 526 822
UBRANIE				
Liczba osób	35	66	61	69
Kwota świadczeń w złotych	36	10 152	8 590	11 028
SPRAWIENIE POGRZEBU				
Liczba rodzin	37	108	113	147
Kwota świadczeń w złotych	38	291 246	314 778	428 351
ODPŁATNOŚĆ GMINY ZA POBYT W DOMU POMOCY SPOŁECZNEJ				
Liczba osób	39	3 182	3 136	3 162
Kwota świadczeń w złotych	40	78 596 355	80 538 310	85 005 556

WSPIERANIE RODZINY I PIECZA ZASTĘPCZA				
Liczba rodzin objęta pracą asystenta rodziny	41	2 268	2 106	2 160
Liczba rodzin wspierających	42	1	1	4
Liczba asystentów rodziny	43	215	202	208
Odpłatność za pobyt dziecka w pieczy zastępczej w złotych	44	8 407 939	9 773 495	10 840 343

3.2. Powiat – zadania PCPR oraz MOPR

Tabela 17. Liczba dzieci umieszczonych w poszczególnych formach pieczy zastępczej

Forma pieczy:	Liczba dzieci
Rodzinne domy dziecka	68
Rodziny spokrewnione	889
Rodziny zastępcze niezawodowe	575
Rodziny zastępcze zawodowe - ogółem	258
Rodziny zastępcze zawodowe - w tym pogotowie rodzinne	22
Rodziny zastępcze zawodowe - w tym specjalistyczne	25

Tabela 18. Kwoty świadczeń ze względu na typ rodziny, w której umieszczono dziecko

Wyszczególnienie	Rodzinny dom dziecka	Rodziny zastępcze zawodowe	Rodziny pomocowe	Rodziny zastępcze niezawodowe	Rodziny zastępcze spokrewnione
Wydatki na świadczenia dla rodzin zastępczych lub osób prowadzących rodzinny dom dziecka	904 773,00 zł	3 358 958,00 zł	2 556,00 zł	6 952 451,00 zł	8 156 363,00 zł

Tabela 19. Kwoty świadczeń dodatku wychowawczego w różnych typach pieczy zastępczej

Forma pieczy	Wydatki narastająco od początku roku
Rodzinne domy dziecka	348 889,00 zł
Rodziny spokrewnione	4 102 376,00 zł
Rodziny zastępcze niezawodowe	2 497 821,00 zł
Rodziny zastępcze zawodowe	1 368 370,00 zł

Tabela nr 20. Pełnoletnie osoby opuszczające rodziny zastępcze oraz placówki opiekuńczo-wychowawcze

Grupa	Odływ z instytucjonalnej pieczy zastępczej	Odływ z rodzin zastępczych niezawodowych	Odływ z rodzin zastępczych spokrewnionych	Odływ z rodzin zastępczych zawodowych	Odływ z rodzinnych domów dziecka
Dzieci powyżej 18 roku życia	95	46	82	7	2

Wykres nr 4. Pełnoletnie osoby opuszczające rodziny zastępcze oraz placówki opiekuńczo-wychowawcze – rozkład procentowy

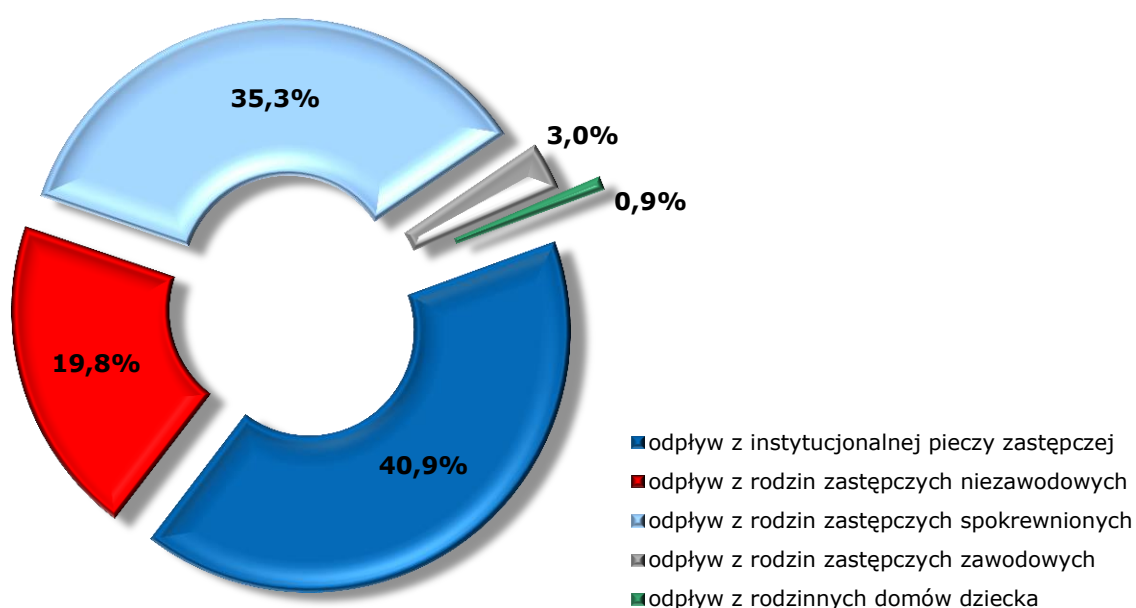
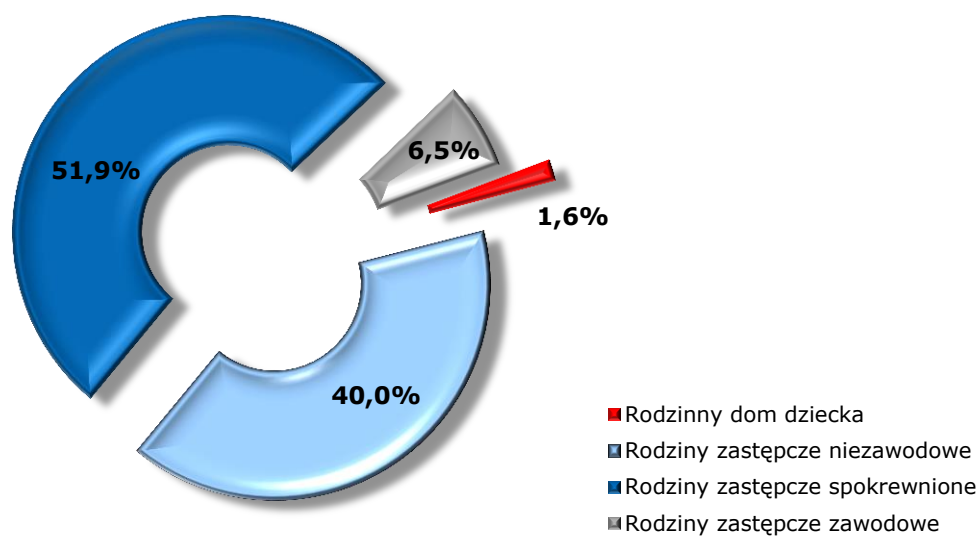


Tabela 21. Kwoty świadczeń (ogółem) przeznaczone na usamodzielnienie dla pełnoletnich osób opuszczających rodziny zastępcze

Rodzaj usamodzielnienia	Rodzinny dom dziecka	Rodziny zastępcze niezawodowe	Rodziny zastępcze spokrewnione	Rodziny zastępcze zawodowe
Pomoc dla osoby usamodzielnianej na kontynuowanie nauki	14 541,00 zł	457 834,00 zł	838 319,00 zł	64 226,00 zł
Pomoc dla osoby usamodzielnianej na usamodzielnienie	13 878,00 zł	256 404,00 zł	127 218,00 zł	57 845,00 zł
Pomoc dla osoby usamodzielnianej na zagospodarowanie	3 154,00 zł	92 335,00 zł	81 653,00 zł	8 931,00 zł

Wykres 5. Procentowy udział wydatków wg rodzaju placówki



Wykres 6. Procentowy udział wydatków wg rodzaju usamodzielnienia

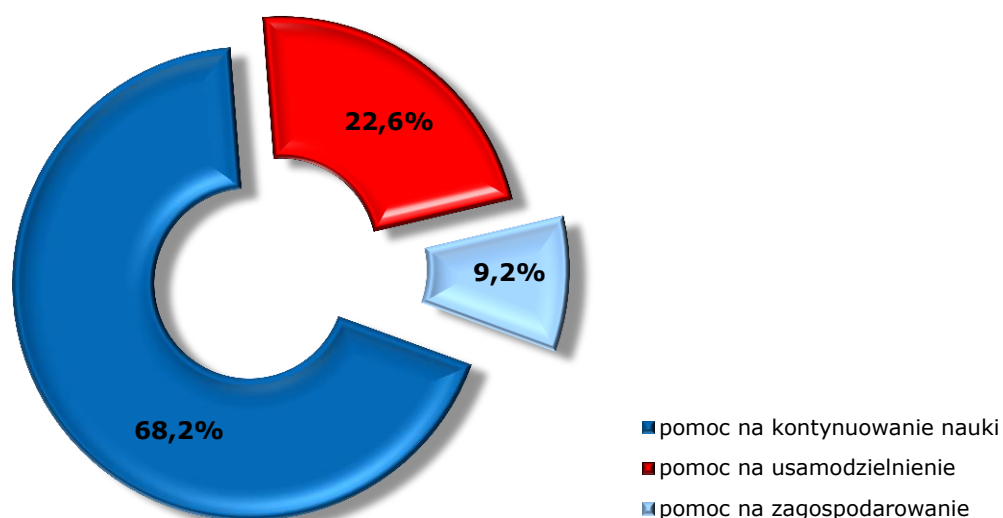


Tabela 22. Zadania realizowane przez powiatowe centra pomocy rodzinie, miejskie ośrodki pomocy społecznej oraz miejski ośrodek pomocy rodzinie

WYSZCZEGÓLNIENIE	Rok 2019	Rok oceny	Prognoza 2021
INDYWIDUALNE PROGRAMY POMOCY			
PROGRAM ODDZIAŁYWAŃ KOREKCYJNO-EDUKACYJNYCH DLA OSÓB STOSUJĄCYCH PRZEMOC W RODZINIE			
Liczba osób korzystających z usług	1	185	118
			180

USAMODZIELNIENIE				
PEŁNOLETNIE OSOBY OPUSZCZAJĄCE INSTYTUCJE O KTÓRYCH MOWA W ART. 88 UST.1 USTAWY O POMOCY SPOŁECZNEJ				
Liczba osób	2	86	84	88
Kwota świadczeń w złotych	3	413 762	412 252	488 026
w tym (od poz. 4 do poz. 9):				
Pomoc pieniężna na usamodzielnienie				
Liczba osób	4	17	20	26
Kwota świadczeń w złotych	5	61 255	99 610	125 973
Pomoc pieniężna na kontynuowanie nauki				
Liczba osób	6	69	67	67
Kwota świadczeń w złotych	7	300 578	277 240	286 333
Pomoc pieniężna na zagospodarowanie				
Liczba osób	8	15	13	21
Kwota świadczeń w złotych	9	51 929	35 402	68 720
REHABILITACJA ZAWODOWA I SPOŁECZNA OSÓB NIEPEŁNOSPRAWNYCH				
Ogólna kwota dofinansowania (PFRON, środki własne powiatu)	10	54 884 259	64 998 217	71 082 547
POMOC NA LIKWIDACJĘ BARIER ARCHITEKTONICZNYCH, TECHNICZNYCH I W KOMUNIKOWANIU SIĘ				
Liczba osób, które uzyskały dofinansowanie	11	1 195	1 552	1 793
Wartość dofinansowania w złotych	12	3 695 071	5 317 495	6 652 097
TURNUSY REHABILITACYJNE				
Liczba osób, które uzyskały pomoc	13	2 830	2 135	2 957
Wartość dofinansowania w złotych	14	3 462 532	2 655 449	4 442 381
ZAOPATRZENIE W PRZEDMIOTY ORTOPEDYCZNE, ŚRODKI POMOCNICZE I SPRZĘT REHABILITACYJNY				
Liczba osób, które uzyskały pomoc	15	14 977	15 311	17 139
Wartość dofinansowania w złotych	16	10 597 516	11 538 328	13 237 238
PROGRAM "AKTYWNY SAMORZĄD"				
Liczba świadczeń	17	2 602	2 408	2 671
Wartość dofinansowania w złotych	18	7 880 694	8 773 660	9 173 039
Liczba osób z niepełnosprawnościami korzystających z form wsparcia pomocy społecznej ogółem	19	5 250	5 538	5 889
DOFINANSOWANIE SPORTU, KULTURY, REKREACJI I TURYSTYKI				
Liczba dofinansowanych imprez	20	134	40	109
Liczba niepełnosprawnych uczestników	21	4 568	1 202	3 443
Wartość dofinansowania ogółem w złotych		360 013	155 634	472 135
DOFINANSOWANIE USŁUG TŁUMACZA JĘZYKA MIGOWEGO LUB TŁUMACZA - PRZEWODNIKA				
Wartość dofinansowania w złotych	23	4 050	0	11 500

4. Inne rodzaje pomocy i świadczeń

Świadczenie wychowawcze otrzymywać mogą rodzice, opiekunowie prawni lub opiekunowie faktyczni dziecka. Świadczenie wychowawcze przysługuje do ukończenia przez dziecko 18 roku życia.

Najważniejszą zmianą w dystrybuowaniu świadczenia wychowawczego, która nastąpiła w 2019 roku jest zniesienie kryterium dochodowego na pierwsze dziecko w rodzinie, od 1 lipca 2019 roku świadczenie wychowawcze przysługuje na wszystkie dzieci, bez względu na dochody uzyskiwane przez rodzinę. Całkowita kwota przyznanego świadczenia wychowawczego w roku 2020 wyniosła 2 194 593 704 zł.

Zasiłek pielęgnacyjny przyznaje się w celu częściowego pokrycia wydatków wynikających z konieczności zapewnienia opieki i pomocy innej osoby w związku z niezdolnością do samodzielnej egzystencji.

Przysługuje on następującym grupom potrzebujących:

- niepełnosprawnemu dziecku do 16 roku życia,
- osobie niepełnosprawnej w wieku powyżej 16 roku życia o znacznym stopniu niepełnosprawności,
- osobie niepełnosprawnej w wieku powyżej 16 roku życia o umiarkowanym stopniu niepełnosprawności, jeżeli niepełnosprawność powstała przed ukończeniem 21 roku życia,
- osobie, która ukończyła 75 lat.

Zasiłek pielęgnacyjny jest przyznawany w kwocie 215,84 zł miesięcznie i przysługuje niezależnie od dochodów rodziny. Prawo do zasiłku pielęgnacyjnego ustala się na czas nieokreślony.

Poniżej zaprezentowane są w formie graficznej i tabelarycznej szczegółowe dane dotyczące: zasiłku pielęgnacyjnego, zasiłku pielęgnacyjnego dla niepełnosprawnego dziecka, dla osoby niepełnosprawnej w wieku powyżej 16 lat o różnych stopniach niepełnosprawności, zasiłku pielęgnacyjnego dla osób, które ukończyły 75 lat, specjalnego zasiłku opiekuńczego, świadczeń alimentacyjnych.

Tabela 23. Liczba świadczeń opiekuńczych

Świadczenia opiekuńcze	Liczba świadczeń				
	2016	2017	2018	2019	2020
Zasiłek pielęgnacyjny - ogółem	705 035	706 401	709 812	725 049	707 523
Zasiłek pielęgnacyjny - dla niepełnosprawnego dziecka	160 808	163 125	164 422	168 606	170 649
Zasiłek pielęgnacyjny - osobie niepełnosprawnej w wieku powyżej 16. roku życia o znacznym stopniu niepełnosprawności	278 954	279 592	282 610	291 501	275 683
Zasiłek pielęgnacyjny - osobie, która ukończyła 75 lat	12 102	10 250	9 503	9 164	8 481
Zasiłek pielęgnacyjny - osobie niepełnosprawnej w wieku powyżej 16. roku życia legitymującej się orzeczeniem o umiarkowanym stopniu niepełnosprawności, jeżeli niepełnosprawność powstała w wieku do ukończenia 21 roku życia	253 171	253 434	253 277	255 778	252 710
Świadczenie pielęgnacyjne	91 664	98 611	111 465	130 752	158 361
Specjalny zasiłek opiekuńczy	55 073	62 649	59 350	53 440	44 621
Świadczenia opiekuńcze ogółem - Zasiłek pielęgnacyjny, świadczenia pielęgnacyjne, specjalny zasiłek opiekuńczy	851 772	867 661	880 627	909 241	910 505

Tabela 24. Środki finansowe wydatkowane na świadczenia pomocy społecznej

Świadczenia opiekuńcze	Kwota świadczeń				
	2016	2017	2018	2019	2020
Zasiłek pielęgnacyjny - ogółem	107 868 918,00	108 073 738,00	112 154 220,00	136 864 482,00	152 451 967,00
Zasiłek pielęgnacyjny - dla niepełnosprawnego dziecka	24 602 627,00	24 952 516,00	25 954 416,00	31 684 220,00	36 640 783,00
Zasiłek pielęgnacyjny - osobie niepełnosprawnej w wieku powyżej 16. roku życia o znacznym stopniu niepełnosprawności	42 679 522,00	42 777 570,00	44 663 456,00	55 083 036,00	59 458 347,00
Zasiłek pielęgnacyjny - osobie, która ukończyła 75 lat	1 851 606,00	1 568 250,00	1 501 466,00	1 728 948,00	1 829 011,00
Zasiłek pielęgnacyjny - osobie niepełnosprawnej w wieku powyżej 16. roku życia legitymującej się orzeczeniem o umiarkowanym stopniu niepełnosprawności, jeżeli niepełnosprawność powstała w wieku do ukończenia 21 roku życia	38 735 163,00	38 775 402,00	40 034 882,00	48 368 278,00	54 523 826,00
Świadczenie pielęgnacyjne	118 218 714,00	137 141 853,00	162 813 469,00	201 714 115,00	281 585 162,00
Specjalny zasiłek opiekuńczy	28 199 023,00	32 135 287,00	31 286 240,00	32 250 373,00	27 412 410,00
Świadczenia opiekuńcze ogółem - Zasiłek pielęgnacyjny, świadczenia pielęgnacyjne, specjalny zasiłek opiekuńczy	254 286 655,00	277 350 878,00	306 253 929,00	370 828 970,00	461 449 539,00

Tabela 25. Liczba osób korzystających ze świadczenia alimentacyjnego

Liczba osób				
2016	2017	2018	2019	2020
12 339	11 469	10 352	9 339	8 699

Tabela 26. Liczba rodzin korzystających ze świadczenia alimentacyjnego

Liczba rodzin				
2016	2017	2018	2019	2020
8 145	7 607	6 852	6 084	5 717

Tabela 27. Kwota świadczeń z funduszu alimentacyjnego

Kwota				
2016	2017	2018	2019	2020
59 363 798	55 547 369	50 980 110	46 697 098	44 402 966

Tabela 28. Inne rodzaje pomocy i świadczeń

WYSZCZEGÓLNIENIE		Rok 2019	Rok oceny	Prognoza 2021
DODATKI MIESZKANIOWE				
Liczba gospodarstw domowych	1	11 348	11 277	11 306
Kwota świadczeń w złotych	2	23 464 815	18 730 899	19 202 222
DODATKI ENERGETYCZNE				
Liczba gospodarstw domowych	3	3 273	3 086	2 950
Kwota świadczeń w złotych	4	618 136	381 807	369 872

5. Zasoby instytucjonalne pomocy i wsparcia

Pomoc społeczna jest instytucją polityki społecznej państwa. Kreowanie, standaryzacja i realizacja jej zadań spoczywa na organach administracji rządowej oraz jednostkach samorządu terytorialnego.

Pomoc społeczna to nie tylko wsparcie finansowe osób i rodzin potrzebujących pomocy, ale także pomoc instytucjonalna, świadczona przez placówki pomocy społecznej. Zasobem instytucjonalnym są instytucje i placówki działające w danym roku kalendarzowym na obszarze jednostki samorządu terytorialnego, finansowane ze środków budżetu państwa lub własnych JST, prowadzone przez jednostkę samorządową lub na jej zlecenie. Poniżej prezentujemy w formie graficznej i tabelarycznej szczegółowe dane dotyczące: liczby placówek w podziale na typ i instytucje prowadzącą, liczby miejsc i liczby osób korzystających.

Dom pomocy społecznej świadczy usługi dla osób wymagających całodobowej opieki z powodu wieku, choroby lub niepełnosprawności, które nie są w stanie samodzielnie funkcjonować w codziennym życiu. Tego typu placówka może również świadczyć usługi opiekuńcze i specjalistyczne usługi opiekuńcze dla osób w nim niezamieszkujących. Domy pomocy społecznej, w zależności od tego, dla kogo są przeznaczone, dzielą się na następujące typy domów, dla: osób w podeszłym wieku, osób przewlekle somatycznie chorych, osób przewlekle psychicznie chorych, dorosłych niepełnosprawnych intelektualnie, dzieci i młodzieży niepełnosprawnych intelektualnie, osób niepełnosprawnych fizycznie oraz osób uzależnionych od alkoholu.

Ośrodek wsparcia jest jednostką organizacyjną pomocy społecznej dziennego pobytu. Ośrodkiem tym może być ośrodek wsparcia dla osób z zaburzeniami psychicznymi, dzienny dom pomocy, dom dla matek z małoletnimi dziećmi i kobiet w ciąży, schronisko i dom dla bezdomnych oraz klub samopomocy.

Mieszkanie chronione jest formą pomocy społecznej przygotowującą pod opieką specjalistów osoby tam przebywające do prowadzenia samodzielnego życia lub wspomagającą te osoby w codziennym funkcjonowaniu. W zależności od celu udzielania wsparcia prowadzone jest jako mieszkanie chronione treningowe lub mieszkanie chronione wspierane.

Tabela 29. Liczba jednostek organizacyjnych pomocy społecznej ze względu na instytucję prowadzącą

Jednostka	INNY PODMIOT PROWADZĄCY - liczba jednostek	PODMIOT PROWADZĄCY - GMINA - liczba jednostek	PODMIOT PROWADZĄCY - POWIAT - liczba jednostek
DOMY POMOCY SPOŁECZNEJ	18	1	32
MIESZKANIA CHRONIONE	1	18	11
NOCLEGOWNIE	3	0	0
OGRZEWALNIE	2	0	0
OŚRODKI INTERWENCJI KRYZYSOWEJ	2	0	13
OŚRODKI WSPARCIA	42	139	10
PLACÓWKI SPECJALISTYCZNEGO PORADNICTWA	0	2	3
RODZINNE DOMY POMOCY	0	0	

* dane z wiersza 1 pochodzą z Podkarpackiego Urzędu Wojewódzkiego w Rzeszowie

Tabela 30. Zasoby instytucjonalne pomocy i wsparcia

WYSZCZEGÓLNIENIE		Rok 2019	Rok oceny	Prognoza 2021
OŚRODKI WSPARCIA - OGÓŁEM				
Liczba miejsc w placówkach ogółem	1	X	6 119	6 435
Liczba osób korzystających	2	X	6 998	7 485
Liczba osób oczekujących (wg stanu na 31 grudnia danego roku)	3	X	218	283
Liczba decyzji odmownych (wg stanu na 31 grudnia danego roku)	4	X	4	5
Kadra placówek - liczba osób zatrudnionych ogółem (wg stanu na 31 grudnia danego roku)	5	X	1 331	1 400
Roczny koszt prowadzenia i utrzymania placówek (w złotych)	6	X	91 325 871	98 952 207
w tym (wiersze 7-27):				
ŚRODOWISKOWE DOMY SAMOPOMOCY				
Liczba miejsc w placówkach ogółem	7	2 623	2 668	2 673
Liczba osób korzystających	8	2 821	2 818	2 847
Liczba osób umieszczonych	9	1 076	1 008	998
Liczba osób oczekujących (wg stanu na 31 grudnia danego roku)	10	41	50	45
Kadra placówek - liczba osób zatrudnionych ogółem (wg stanu na 31 grudnia danego roku)	11	776	826	837
Roczny koszt prowadzenia i utrzymania placówek (w złotych)	12	59 520 734	59 686 820	59 964 867

DZIENNE DOMY POMOCY				
Liczba miejsc w placówkach ogółem	13	977	1 118	1 231
Liczba osób korzystających	14	979	1 157	1 268
Liczba osób oczekujących (wg stanu na 31 grudnia danego roku)	15	158	73	85
Kadra placówek - liczba osób zatrudnionych ogółem (wg stanu na 31 grudnia danego roku)	16	168	201	221
Roczny koszt prowadzenia i utrzymania placówek (w złotych)	17	12 249 555	14 106 440	18 153 117
KLUBY SAMOPOMOCY				
Liczba miejsc w placówkach ogółem	18	657	862	1 027
Liczba osób korzystających	19	626	863	1 092
Liczba osób oczekujących (wg stanu na 31 grudnia danego roku)	20	60	38	39
Kadra placówek - liczba osób zatrudnionych ogółem (wg stanu na 31 grudnia danego roku)	21	32	61	85
Roczny koszt prowadzenia i utrzymania placówek (w złotych)	22	1 659 002	2 217 849	3 312 677
SCHRONISKA DLA OSÓB BEZDOMNYCH I SCHRONISKA DLA OSÓB BEZDOMNYCH Z USŁUGAMI OPIEKUŃCZYMI				
Liczba miejsc w placówkach ogółem	23	X	725	713
Liczba osób korzystających	24	X	809	811
Liczba osób skierowanych w wyniku eksmisji	25	X	2	7
Kadra placówek - liczba osób zatrudnionych ogółem (wg stanu na 31 grudnia danego roku)	26	X	133	133
Roczny koszt prowadzenia i utrzymania placówek (w złotych)	27	X	9 997 455	10 751 165
OGRZEWALNIE				
Liczba miejsc w placówkach ogółem	28	28	19	19
Liczba osób korzystających	29	362	259	295
Kadra placówek - liczba osób zatrudnionych ogółem (wg stanu na 31 grudnia danego roku)	30	6	4	4
Roczny koszt prowadzenia i utrzymania placówek (w złotych)	31	32 160	22 159	26 580
NOCLEGOWNIE				
Liczba miejsc w placówkach ogółem	32	110	32	32
Liczba osób korzystających	33	389	160	160
Liczba osób skierowanych w wyniku eksmisji	34	0	0	0
Kadra placówek - liczba osób zatrudnionych ogółem (wg stanu na 31 grudnia danego roku)	35	22	3	3
Roczny koszt prowadzenia i utrzymania placówek (w złotych)	36	1 094 324	137 260	141 260

Zasoby instytucjonalne pomocy i wsparcia (c.d.)

WYSZCZEGÓLNIENIE		Rok 2019	Rok oceny	Prognoza 2021
DOMY POMOCY SPOŁECZNEJ				
Liczba miejsc w placówkach ogółem	1	4 824	4 833	4 833
Liczba osób korzystających	2	5 421	5 304	5 265
Liczba osób umieszczonych	3	1 121	911	1 016
Liczba osób oczekujących (wg stanu na 31 grudnia danego roku)	4	65	39	34
Liczba decyzji odmownych (wg stanu na 31 grudnia danego roku)	5	14	8	3
Kadra placówek - liczba osób zatrudnionych ogółem (wg stanu na 31 grudnia danego roku)	6	3 254	3 248	3 243
Roczny koszt prowadzenia i utrzymania placówek (w złotych)	7	207 763 353	236 672 116	233 642 913
MIESZKANIA CHRONIONE OGÓŁEM				
Liczba miejsc w placówkach ogółem	8	116	117	122
Liczba osób korzystających	9	93	94	100
Liczba osób umieszczonych	10	68	82	88
Liczba osób oczekujących (wg stanu na 31 grudnia danego roku)	11	7	15	19
Kadra placówek - liczba osób zatrudnionych ogółem (wg stanu na 31 grudnia danego roku)	12	15	16	20
Roczny koszt prowadzenia i utrzymania placówek (w złotych)	13	843 779	863 670	1 541 850
OŚRODKI INTERWENCJI KRYZYSOWEJ OGÓŁEM				
Liczba miejsc w placówkach ogółem	14	105	110	110
Liczba osób korzystających	15	3 915	3 083	3 416
PLACÓWKI SPECJALISTYCZNEGO PORADNICTWA				
Liczba osób korzystających	16	1 959	1 625	1 730
Kadra placówek - liczba osób zatrudnionych ogółem (wg stanu na 31 grudnia danego roku)	17	45	55	55
Roczny koszt prowadzenia i utrzymania placówek (w złotych)	18	949 013	1 051 989	1 110 377
PLACÓWKI WSPARCIA DZIENNEGO				
Liczba miejsc w placówkach ogółem	19	3 942	3 808	3 786
Liczba osób korzystających		4 957	4 397	4 517
Kadra placówek - liczba osób zatrudnionych ogółem (wg stanu na 31 grudnia danego roku)	21	320	284	288
Roczny koszt prowadzenia i utrzymania placówek (w złotych)	22	13 553 279	12 736 985	13 939 003

PLACÓWKI OPIEKUNICZO-WYCHOWAWCZE OGÓŁEM				
Liczba miejsc w placówkach ogółem	23	783	719	673
Liczba osób korzystających	24	732	702	652
Kadra placówek - liczba osób zatrudnionych ogółem (wg stanu na 31 grudnia danego roku)	25	536	525	518
Roczny koszt prowadzenia i utrzymania placówek (w złotych)	26	37 061 184	39 617 890	39 414 471
w tym: Placówki typu rodzinnego				
Liczba miejsc w placówkach ogółem	27	40	32	22
Liczba osób korzystających	28	25	21	16
Kadra placówek - liczba osób zatrudnionych ogółem (wg stanu na 31 grudnia danego roku)	29	10	8	7
Roczny koszt prowadzenia i utrzymania placówek (w złotych)	30	838 788	915 137	763 710
CENTRUM INTEGRACJI SPOŁECZNEJ				
Liczba uczestników zajęć	31	601	558	565
KLUB INTEGRACJI SPOŁECZNEJ				
Liczba uczestników zajęć	32	246	176	174
WARSZTAT TERAPII ZAJĘCIOWEJ				
Liczba uczestników zajęć	33	1 788	1 779	1 816
Kadra placówek - liczba osób zatrudnionych ogółem (wg stanu na 31 grudnia danego roku)	34	586	571	559
Roczny koszt prowadzenia i utrzymania placówek (w złotych)	35	35 442 705	38 640 066	42 200 742
ZAKŁAD AKTYWNOŚCI ZAWODOWEJ³				
Liczba placówek - ogółem	36	13	13	13
Liczba placówek prowadzonych przez JST	37	1	1	1
Liczba placówek prowadzonych przez inny podmiot	38	12	12	12
Liczba uczestników zajęć	39	738	795	846
Kadra placówek - liczba osób zatrudnionych ogółem (wg stanu na 31 grudnia danego roku)	40	738 osób niepełnosprawnych + 262 osób personelu	795 osób niepełnosprawnych + 294 osób personelu	846 osób niepełnosprawnych + 300 osób personelu
Roczny koszt prowadzenia i utrzymania placówek (w złotych)	41	45 499 097	46 125 686	50 871 513

³ Dane z Regionalnego Ośrodka Polityki Społecznej w Rzeszowie

Tabela 31. Inne instytucje pomocy i wsparcia

WYSZCZEGÓLNIENIE			Rok 2019	Rok oceny	Prognoza 2021
Spółdzielnie socjalne dla których JST jest założycielem lub członkiem	Liczba spółdzielni socjalnych	1	4	4	8
	Liczba osób korzystających / uczestników	2	138	170	205
	Kadra spółdzielni socjalnych - liczba osób zatrudnionych ogółem (wg stanu na 31 grudnia danego roku)	3	30	42	92
Liczba organizacji pozarządowych w obszarze włączenia społecznego działających na terenie JST		4	287	390	326

6. Kadra jednostek organizacyjnych pomocy społecznej

Ogólna liczba pracowników jednostek organizacyjnych pomocy społecznej województwa podkarpackiego w 2020 roku wyniosła 8 329 osoby. W stosunku do roku wcześniejszego nastąpił spadek o 5 pracowników.

Tabela 32. Kadra jednostek organizacyjnych pomocy społecznej – osoby zatrudnione

Zatrudnieni	Liczba osób		
	2018	2019	2020
Ogółem we wszystkich rodzajach placówek	8 034	8 334	8 329
Kierownicy, dyrektorzy, zastępcy	234	235	381

Optymalna liczebność oraz odpowiednia struktura zasobów kadrowych jednostek organizacyjnych pomocy społecznej ma kluczowe znaczenie dla prawidłowej realizacji zadań wynikających z ustawy o pomocy społecznej. W Ocenie zasobów pomocy społecznej zostały ujęte wyłącznie osoby zatrudnione na podstawie umowy o pracę niezależnie od obszaru wykonywanych zadań (pomoc społeczna, świadczenia rodzinne, piecza zastępcza, itp.).

Zwiększa się zapotrzebowanie na pracę socjalną jako działalność pomagającą w odzyskaniu lub wzmocnieniu własnych zasobów i umiejętności korzystających z pomocy do prawidłowego funkcjonowania w społeczeństwie oraz poprawy jakości życia społeczności lokalnej oraz rodzin dysfunkcyjnych.

Praca na rzecz osób potrzebujących to nie tylko liczby wydanych decyzji, przyznanych i wypłaconych świadczeń. To pomoc w rozwiązywaniu wielu skomplikowanych spraw życiowych. Nieocenioną rolę w niesieniu pomocy odgrywają osoby związane zawodowo z pomocą społeczną, które potrafią dostrzec i zdiagnozować różnego rodzaju zagrożenia i problemy społeczne oraz znaleźć optymalne rozwiązania i zapewnić odpowiednie formy pomocy. Ważne jest doskonalenie sprawności funkcjonowania pomocy społecznej poprzez podnoszenie i kwalifikacji i kompetencji kadry pomocy społecznej.

Poniżej przedstawiono wskaźnik dotyczący specjalizacji I i II stopnia wśród pracowników socjalnych. Jest on obliczany jako stosunek liczby pracowników socjalnych posiadających ww. specjalizację w zawodzie pracownik socjalny do liczby wszystkich pracowników socjalnych. W roku oceny w województwie podkarpackim wskaźnik wynosi 38,18%.

Tabela 33. Wskaźnik dotyczący specjalizacji I lub II stopnia w zawodzie pracownik socjalny

Rok	Wskaźnik
2016	32,81%
2017	38,87%
2018	41,30%
2019	42,56%
2020	38,18%

7. Środki finansowe na wydatki w pomocy społecznej i innych obszarach polityki społecznej w budżecie jednostek samorządu terytorialnego

Środki finansowe przeznaczone na pomoc społeczną i inne obszary polityki społecznej, wydatkowane przez gminy, powiaty oraz miasta na prawach powiatów wynosiły ogółem w 2020 roku 4 330 706 065 zł, przy czym 82,35% stanowiła kwota wydatkowana przez ośrodki pomocy społecznej oraz powiatowe centra pomocy rodzinie. Źródłem informacji dla tego działu jest sprawozdanie RB-28 oraz dane własne jednostki.

Wydatki wykazane w sprawozdaniu Oceny zasobów uwzględniają potrzeby w zakresie środków finansowych niezbędnych na funkcjonowanie jednostek i zabezpieczenie możliwości świadczenia pomocy osobom i rodzinom najbardziej tego potrzebującym. Środki finansowe z obszaru polityki społecznej przedstawione w ocenie zasobów zostały podzielone na następujące działy: ochrona zdrowia, pomoc społeczna, pozostałe działania w zakresie polityki społecznej, edukacyjna opieka wychowawcza oraz rodzina.

Tabela 34. Podział środków finansowych na wydatki w pomocy społecznej i innych obszarach polityki społecznej w budżecie jednostki samorządu terytorialnego (w złotych)

WYSZCZEGÓLNIENIE		Rok 2019	Rok oceny	Prognoza 2021
OGÓŁEM				
OGÓŁEM (działy)	1	3 765 321 938	4 330 706 065	4 421 138 976
w tym: w budżecie OPS/PCPR	2	3 081 393 297	3 566 432 977	3 638 275 840
851 - OCHRONA ZDROWIA				
85153 Przeciwdziałanie narkomanii	3	1 382 236	1 178 935	1 584 994
w tym: w budżecie OPS / PCPR	4	63 244	75 172	113 970
85154 Przeciwdziałanie alkoholizmowi	5	29 539 722	26 006 411	32 992 064
w tym: w budżecie OPS / PCPR	6	3 303 163	3 036 845	3 920 060
852 - POMOC SPOŁECZNA				
85202 Domy pomocy społecznej	7	236 780 093	256 503 884	273 187 122
w tym: w budżecie OPS / PCPR	8	82 771 026	90 535 006	97 717 631
85203 Ośrodki Wsparcia	9	63 120 504	63 142 996	71 654 006
w tym: w budżecie OPS / PCPR	10	9 493 653	10 158 844	13 017 799
85205 Przeciwdziałanie przemocy w rodzinie	11	2 032 620	1 837 482	2 054 051
w tym: w budżecie OPS / PCPR	12	947 759	872 870	1 167 912

85213 Składki na ubezpieczenie zdrowotne opłacane za osoby pobierające niektóre świadczenia z pomocy społecznej oraz za osoby uczestniczące w zajęciach w centrum integracji społecznej	13	4 325 098	4 209 711	4 384 835
w tym: w budżecie OPS / PCPR	14	4 223 347	4 117 005	4 279 123
85214 Zasiłki okresowe, celowe i pomoc w naturze oraz składki na ubezpieczenia emerytalne i rentowe	15	52 808 850	50 067 492	75 142 118
w tym: w budżecie OPS	16	52 082 587	49 357 784	54 488 833
85215 Dodatki mieszkaniowe	17	18 803 382	19 049 169	20 164 520
w tym: w budżecie OPS	18	16 510 174	16 720 436	17 508 796
85216 Zasiłki stałe	19	50 112 240	48 348 097	49 009 675
w tym: w budżecie OPS	20	49 211 553	47 529 211	48 200 928
85218 Powiatowe Centra Pomocy Rodzinie	21	14 430 216	15 366 784	16 011 319
w tym: w budżecie PCPR	22	14 430 206	15 366 784	16 011 319
85219 Ośrodki Pomocy Społecznej	23	152 041 964	158 060 985	185 844 188
w tym: w budżecie OPS	24	151 568 236	156 285 926	185 489 118
85220 Jednostki specjalistycznego poradnictwa, mieszkania chronione i ośrodki interwencji kryzysowej	25	3 855 434	4 041 099	4 379 598
w tym: w budżecie OPS / PCPR	26	2 527 804	2 573 439	2 811 998
85228 Usługi opiekuńcze i specjalistyczne usługi opiekuńcze	27	55 169 900	54 641 462	63 075 740
w tym: w budżecie OPS / PCPR	28	45 042 707	45 663 466	53 071 824
85230 Pomoc w zakresie dożywiania	29	45 953 404	44 328 847	47 070 916
w tym: w budżecie OPS	30	44 687 906	43 083 505	45 723 810
85231 Pomoc dla cudzoziemców	31	10 800	12 800	14 000
w tym: w budżecie OPS / PCPR	32	10 800	12 800	14 000
w tym (z wiersza 31): Wydatki na pomoc dla cudzoziemców w celu integracji ze środowiskiem (cudzoziemcy, którzy uzyskali status uchodźcy lub ochronę uzupełniającą)	33	0	0	0
w tym: w budżecie OPS / PCPR	34	0	0	0
85232 Centra Integracji Społecznej	35	5 822 715	5 648 155	6 191 191
w tym: w budżecie OPS / PCPR	36	0	0	0
85278 Usuwanie skutków klęsk żywiołowych	37	2 091 661	16 812 694	2 303 012
w tym: w budżecie OPS / PCPR	38	2 016 525	12 550 147	2 264 912
85295 Pozostała działalność	39	36 276 561	43 224 921	32 166 087
w tym: w budżecie OPS / PCPR	40	21 176 519	21 891 147	23 166 808
853 - POZOSTAŁE ZADANIA W ZAKRESIE POLITYKI SPOŁECZNEJ				
85311 Rehabilitacja zawodowa i społeczna osób niepełnosprawnych	41	11 506 809	15 048 786	15 726 295
w tym: w budżecie OPS / PCPR	42	6 710 252	8 827 573	10 220 742

85321 Zespoły orzekania o niepełnosprawności	43	9 426 964	10 952 521	10 944 760
w tym: w budżecie dyspozycji OPS / PCPR	44	6 719 220	7 655 591	7 613 185
85324 Państwowy Fundusz Rehabilitacji Osób Niepełnosprawnych	45	35 754 435	37 051 152	42 062 219
w tym: w budżecie OPS / PCPR	46	5 720 668	5 600 803	6 481 423
85395 Pozostała działalność w zakresie polityki społecznej	47	7 641 419	4 303 012	3 532 444
w tym: w budżecie OPS / PCPR	48	1 345 380	1 665 849	1 092 804
854 - EDUKACYJNA OPIEKA WYCHOWAWCZA				
85415 Pomoc materialna dla uczniów o charakterze socjalnym	49	22 986 413	20 962 943	17 653 343
w tym: w budżecie OPS / PCPR	50	10 556 387	9 632 123	8 736 966
85416 Pomoc materialna dla uczniów o charakterze motywacyjnym	51	8 394 697	5 754 806	5 757 780
w tym: w budżecie OPS / PCPR	52	70 229	68 900	71 000
855 - RODZINA				
85501 Świadczenie wychowawcze	53	1 770 276 066	2 214 729 015	2 237 835 212
w tym: w budżecie OPS / PCPR	54	1 603 668 053	2 010 052 420	2 032 103 324
85502 Świadczenia rodzinne, świadczenie z funduszu alimentacyjnego oraz składki na ubezpieczenia emerytalne i rentowe z ubezpieczenia społecznego	55	867 763 814	925 052 304	919 806 124
w tym: w budżecie OPS / PCPR	56	799 254 245	848 211 805	844 264 314
85504 Wspieranie rodziny	57	85 949 329	87 915 366	85 745 971
w tym: w budżecie OPS / PCPR	58	80 123 368	81 246 322	80 326 383
85505 Tworzenie i funkcjonowanie żłobków	59	63 481 209	71 957 382	73 516 052
w tym: w budżecie OPS / PCPR	60	1 959 602	1 318 233	1 864 333
85506 Tworzenie i funkcjonowanie klubów dziecięcych	61	858 169	1 119 644	1 103 188
w tym: w budżecie OPS / PCPR	62	0	0	0
85507 Dzienni opiekunowie	63	18 800	32 800	12 000
w tym: w budżecie OPS / PCPR	64	0	0	0
85508 Rodziny zastępcze	65	49 855 883	56 574 646	54 953 885
w tym: w budżecie OPS / PCPR	66	45 973 225	47 893 735	52 523 271
85510 Działalność placówek opiekuńczo- wychowawczych	67	49 103 653	52 630 156	53 117 937
w tym: w budżecie OPS / PCPR	68	12 213 737	13 908 933	15 453 908

85513 Składki na ubezpieczenie zdrowotne opłacane za osoby pobierające niektóre świadczenia rodzinne, zgodnie z przepisami ustawy o świadczeniach rodzinnych oraz za osoby pobierające zasiłki dla opiekunów, zgodnie z przepisami ustawy z dnia 4 kwietnia 2014 r. o ustaleniu i wypłacie zasiłków dla opiekunów	69	7 618 415	9 853 242	8 687 418
w tym: w budżecie OPS / PCPR	70	6 901 865	8 992 391	8 100 434
85514 Składki na ubezpieczenie zdrowotne opłacane za osoby przebywające na urloпах wychowawczych, za osoby zatrudnione jako nianie oraz za osoby sprawujące osobistą opiekę nad dzieckiem	71	0	0	0
w tym: w budżecie OPS / PCPR	72	0	0	0
85578 Usuwanie skutków klęsk żywiołowych	73	128 463	4 286 366	3 454 912
w tym: w budżecie OPS / PCPR	74	109 857	1 527 912	454 912

8. Wnioski i rekomendacje

Opracowana analiza danych statystycznych obejmująca sytuację społeczno-demograficzną, zasoby pomocy społecznej oraz problemy i potrzeby mieszkańców województwa pozwala na sformułowanie następujących wniosków:

- w ostatnim roku wzrosła ogólna liczba osób bezrobotnych z 75 455 w roku 2019 do 87 326 w roku 2020;
- w każdym roku systematycznie wzrasta liczba osób w wieku poprodukcyjnym, co powoduje ukierunkowanie celów strategicznych w pomocy społecznej na szeroko rozumianą pomoc osobom w podeszłym wieku i zabezpieczenie środków finansowych w tym zakresie;
- począwszy od 2015 roku obserwuje się systematyczny spadek liczby osób, którym udzielono pomocy i wsparcia (z 192 769 osób w roku 2015 do 143 920 osób w roku 2020);
- ubóstwo jest najczęstszą przyczyną udzielania pomocy społecznej (21 541 rodzin), kolejnymi przyczynami z powodu, których rodziny w 2020 roku objęte zostały wsparciem to: długotrwała lub ciężka choroba (20 996 rodzin), bezrobocie (19 456 rodzin) oraz niepełnosprawność (17 404 rodzin);
- wzrosła ogólna kwota przyznanego świadczenia wychowawczego z 1 746 108 228 zł w roku 2019 do 2 194 593 704 zł w roku 2020;
- w latach 2016 - 2020 sukcesywnie zwiększa się kwota świadczeń przyznawana jako zasiłek pielęgnacyjny oraz świadczenie pielęgnacyjne;
- zauważalny jest spadek liczby osób korzystających z usług opiekuńczych (z 4 999 osób w roku 2019 do 4 824 osób w roku 2020), w tym osób korzystających ze specjalistycznych usług opiekuńczych (z 152 osób w roku 2019 do 139 osób w roku 2020), spada również liczba osób korzystających z usług specjalistycznych opiekuńczych dla osób z zaburzeniami psychicznymi (z 1 646 osób w roku 2017 do 1 441 osób w roku 2020);
- w 2020 roku wzrosła liczba osób, którym wypłacone zostały świadczenia pieniężne w postaci zasiłku celowego (z 33 385 osób w roku 2019 do 33 842 osób w 2020 roku), jednocześnie od roku 2018 spada liczba osób otrzymujących zasiłek stały (z 9 600 osób w roku 2018 do 8 660 osób w roku 2020), zaś od 2014 roku zauważalny jest systematyczny spadek liczby osób otrzymujących zasiłek okresowy (z 29 168 osób w roku 2014 do 15 112 osób w roku 2020);
- począwszy od 2016 roku zmniejsza się liczba rodzin korzystających z funduszu alimentacyjnego (z 8 145 rodzin w roku 2016 do 5 717 rodzin w roku 2020),

tym samym maleje kwota świadczeń z funduszu alimentacyjnego (od 59 363 798 zł w roku 2016 do 44 402 966 zł w roku 2020);

- zauważalna jest niewystarczająca liczba mieszkań dla usamodzielniających się wychowanków opuszczających instytucjonalne i rodzinne formy pieczy zastępczej;
- ogólna liczba pracowników jednostek organizacyjnych pomocy społecznej województwa podkarpackiego w 2020 roku wyniosła 8 329 osoby. W stosunku do roku wcześniejszego zmniejszyły się zasoby kadrowe o 5 pracowników;
- zmniejszył się udział pracowników socjalnych posiadających specjalizację I lub II stopnia do ogólnej liczby wszystkich pracowników socjalnych.

Zebrane dane ilościowe wskazują na kluczowe problemy oraz wyzwania stawiane przed realizatorami działań z zakresu pomocy społecznej, do których należy:

- Prowadzenie **działań w zakresie zwiększenia dostępu do usług wsparcia rodziny** poprzez:
 - rozwijanie oferty spędzania czasu wolnego i rozwijania zainteresowań dzieci i młodzieży w celu zapobiegania uzależnieniom,
 - tworzenie nowych placówek wsparcia dziennego lub specjalistycznych placówek wsparcia dziennego,
 - utworzenie placówki wsparcia dziennego lub specjalistycznej placówki wsparcia dziennego,
 - kontynuacja pomocy rodzinom przeżywającym trudnościami w wypełnianiu funkcji opiekuńczo – wychowawczych m.in. poprzez asystenturę rodzinną,
 - organizacja poradnictwa specjalistycznego, w szczególności psychologicznego/psychiatrycznego dla dzieci i młodzieży,
 - rozpropagowanie idei stworzenia systemu rodzin wspierających jako naturalnej metody pomocy rodzinie,
 - zapewnienie środków finansowych na współfinansowanie pobytu dzieci w instytucjonalnej i rodzinnej pieczy zastępczej.
- Rozwój rodzinnych form pieczy zastępczej dla dzieci pozbawionych opieki rodziców biologicznych i tworzenie warunków zbliżonych do naturalnego środowiska dziecka poprzez: rozwijanie i promowanie idei **rodzicielstwa zastępczego** - tworzenie rodzin zastępczych niezawodowych i zawodowych oraz pozyskiwanie nowych kandydatów na rodziców zastępczych oraz do prowadzenia rodzinnego domu dziecka.
- Wspomaganie funkcjonowania rodzin z grup zagrożonych wykluczeniem społecznym poprzez rozwój **specjalistycznego wsparcia rodziny**, między innymi usługi asystenta rodziny, kontynuowanie oraz rozwijanie punktów specjalistycznego poradnictwa.

- Utworzenie **centrów opiekuńczo mieszkalnych** w celu uzupełnienia systemu wsparcia dla osób niepełnosprawnych poprzez stworzenie dodatkowej usługi w postaci zapewnienia możliwości zamieszkiwania osób niepełnosprawnych w ramach pobytu dziennego lub całodobowego w placówce.
- Rozszerzenie **środowiskowego systemu wsparcia dla osób z zaburzeniami psychicznymi** poprzez tworzenie nowych placówek i miejsc w środowiskowych domach samopomocy.
- Zintensyfikowanie **działań wspierających osoby starsze i niepełnosprawne** poprzez:
 - objęcie ich wsparciem w formie usług opiekuńczych i specjalistycznych usług opiekuńczych. Pomimo, że w 2020 roku liczba osób korzystających z usług opiekuńczych zmniejszyła się, w dalszym ciągu zapotrzebowanie na usługi jest duże z uwagi na wzrastającą liczbę osób w wieku poprodukcyjny. Niezbędne jest zatem poszerzenie oferty środowiskowego systemu wsparcia poprzez podniesienie standardów usług dla osób starszych i niepełnosprawnych w ramach działalności placówek wsparcia dziennego dla seniorów,
 - zapewnienie odpowiedniej opieki w miejscu zamieszkania, angażowanie pomocy sąsiedzkiej, aktywizowanie środowiska lokalnego na rzecz pomocy osobom niepełnosprawnym, starszym, zarówno samotnym jak i pozbawionym opieki ze strony rodziny,
 - upowszechnianie alternatywnych form wsparcia takich jak: dzienni opiekunowie, teleopieka,
 - umożliwienie bezpłatnego wypożyczenia sprzętu rehabilitacyjnego,
 - tworzenie w środowisku lokalnym warunków minimalizujących zjawisko izolacji i osamotnienia dla osób starszych, dążenie do poprawy ich bezpieczeństwa (w tym materialnego) i kondycji zdrowotnej poprzez działania: edukacyjne, promocyjne oraz system ulg i dopłat dla seniorów, a także prowadzenie działań w zakresie rozwoju potencjału, zainteresowań i samorealizacji osób starszych;
- **wdrażanie działań na rzecz osób niepełnosprawnych** mających na celu zwiększenie szans na prowadzenie przez nich bardziej samodzielnego i aktywnego życia m.in. poprzez zapewnienie wsparcia w postaci asystenta osobistego osoby niepełnosprawnej
- zapewnienie **opieki wytchnieniowej**, której celem jest wsparcie członków rodzin (opiekunów nieformalnych) osób zależnych, jako alternatywnej formy czasowej opieki, dzięki czemu opiekun może odpocząć od codziennych obowiązków, załatwić swoje sprawy czy skorzystać z poradniczego wsparcia lub nauki w zakresie pielęgnacji czy rehabilitacji

- Z uwagi na wiek i stan zdrowia osób niesamodzielnych, a często i zależnych, na rzecz których świadczone są usługi, bardzo istotny jest **dobór wysoko wykwalifikowanej kadry**, osób świadczących usługi na najwyższym poziomie, a jednocześnie potrafiących być wsparciem w najtrudniejszych dniach choroby. Słusznym jest zatem zapewnienie w budżecie środków pozwalających na odpowiednie wynagrodzenie stosownie do poziomu świadczonych usług.
- **Podejmowanie działań w kierunku profesjonalizacji oraz wzmocnienia i doskonalenia kompetencji pracowników pomocy społecznej** poprzez szkolenia, superwizje oraz dostosowanie programów szkoleń do zmieniających się potrzeb, a także poszerzenie katalogu form kształcenia (wizyty studyjne, warsztaty, seminaria, coaching).
- Wskazane jest kontynuowanie **zatrudnienia pracowników socjalnych** – 15 gmin z województwa nie spełnia ustawowego warunku dotyczącego zatrudnienia odpowiedniej ich liczby.
- Zapewnienie pomocy w formie **mieszkań chronionych** przeznaczonych dla osób opuszczających placówkę opiekuńczo wychowawczą, które ze względu na wiek, trudną sytuację życiową, niepełnosprawność, wymagają wsparcia w codziennym funkcjonowaniu.
- W zakresie profilaktyki i **przeciwdziałania problemom alkoholowym** niezwykle ważnym jest organizowanie czasu wolnego dla dzieci młodzieży jak i edukacji osób uczestniczących w procesie wychowania. Jest to szerokie pole do działania w dziedzinie oświaty, kultury i sportu.
- Kontynuowanie realizacji działań związanych z **przeciwdziałaniem przemocy w rodzinie**, w szczególności poprzez: pracę zespołów interdyscyplinarnych ds. przeciwdziałania przemocy w rodzinie, umożliwienie dostępu do indywidualnego i grupowego poradnictwa specjalistycznego dla osób dotkniętych przemocą w rodzinie.
- Prowadzenie działań mających na celu **ograniczenie zjawiska niedożywienia** dzieci i młodzieży z rodzin o niskich dochodach lub znajdujących się w trudnej sytuacji oraz osób dorosłych w szczególności osób samotnych, w podeszłym wieku, chorych lub niepełnosprawnych.
- Realizacja działań mających na celu ograniczenie wykluczenia społecznego poprzez **rozwijanie współpracy ze służbami zatrudnienia**, prowadzącej do aktywizacji zawodowej osób bezrobotnych korzystających ze świadczeń pomocy społecznej w zakresie: upowszechniania ofert pracy, informacji o wolnych miejscach pracy, usługach poradnictwa zawodowego, szkoleniach, przygotowaniu zawodowym i stażach oraz organizacji robót publicznych, prac interwencyjnych i zatrudnienia socjalnego.

- Rozwijanie ścisłej **współpracy i koordynacji działań instytucji z sektorem pozarządowym** oraz dalsze rozwijanie partnerskiej współpracy między instytucjami oraz podmiotami działającymi w obszarze pomocy społecznej oraz rynku pracy.
- **Rozwój idei wolontariatu**, w szczególności na rzecz osób starszych, dzieci i młodzieży.
- **Wzmocnienie roli podmiotów ekonomii społecznej** w zakresie aktywizacji społecznej i zawodowej osób zagrożonych wykluczeniem społecznym oraz podejmowanie działań promocyjnych związanych z rozwojem podmiotów ekonomii społecznej.